



INFOS PRATIQUES

Venir à La Colle-sur-Loup

- En avion :** aéroport de Nice Côte d'Azur à 11 km
- En train :**
- Gare TGV d'Antibes à 14 km (national)
 - Gare de Villeneuve-Loubet à 7 km,
 - Gare de Cagnes-sur-Mer à 4 km (local)
- En bus :**
- La ligne 23 : La Colle-sur-Loup / Antibes - www.envibus.fr
 - La ligne 655 : Vence / Cagnes - www.zou.maregionsud.fr
- En voiture :**
- **De Cannes :** A8, sortie 47 « Cagnes sur Mer / Vence » Suivre Vence puis Saint Paul par la RD 436.
 - **De Nice :** A8, sortie 48 « Cagnes sur Mer / Vence » Suivre Vence sur la RD 336 puis Saint Paul sur la RD 436.

L'Office de tourisme à votre service

L'Office de Tourisme réserve à chaque visiteur et chaque professionnel un accueil privilégié pour l'organisation de séjours, faciliter l'accès à tous les sites remarquables tant sur la commune que sur l'ensemble du territoire.

Une information de qualité et un large éventail de documentation sont mis à disposition des visiteurs à l'Office de Tourisme, sur le site internet www.lacollesurloup-tourisme.com. Suivez-nous aussi sur les réseaux sociaux :



#LaCollesurLoup, lieu idéal pour visiter la #CotedAzurFrance

L'Office de Tourisme de la Colle-sur-Loup s'est engagé dans la démarche nationale Qualité Tourisme dont l'objectif est de garantir aux visiteurs des prestations d'accueil de qualité. Nous vous proposons tout au long de l'année des visites commentées du village, tous les mardis et mercredis sur réservation 48h à l'avance (5€/personne, 2€/personnes si groupe de 6 minimum, gratuit pour les moins de 18 ans et les groupes scolaires).



10 avenue de Provence, 06480 La Colle-sur-Loup, France
Tél. : 00 33 (0)4 93 32 68 36
infos@ot-lacollesurloup.com
www.lacollesurloup-tourisme.com

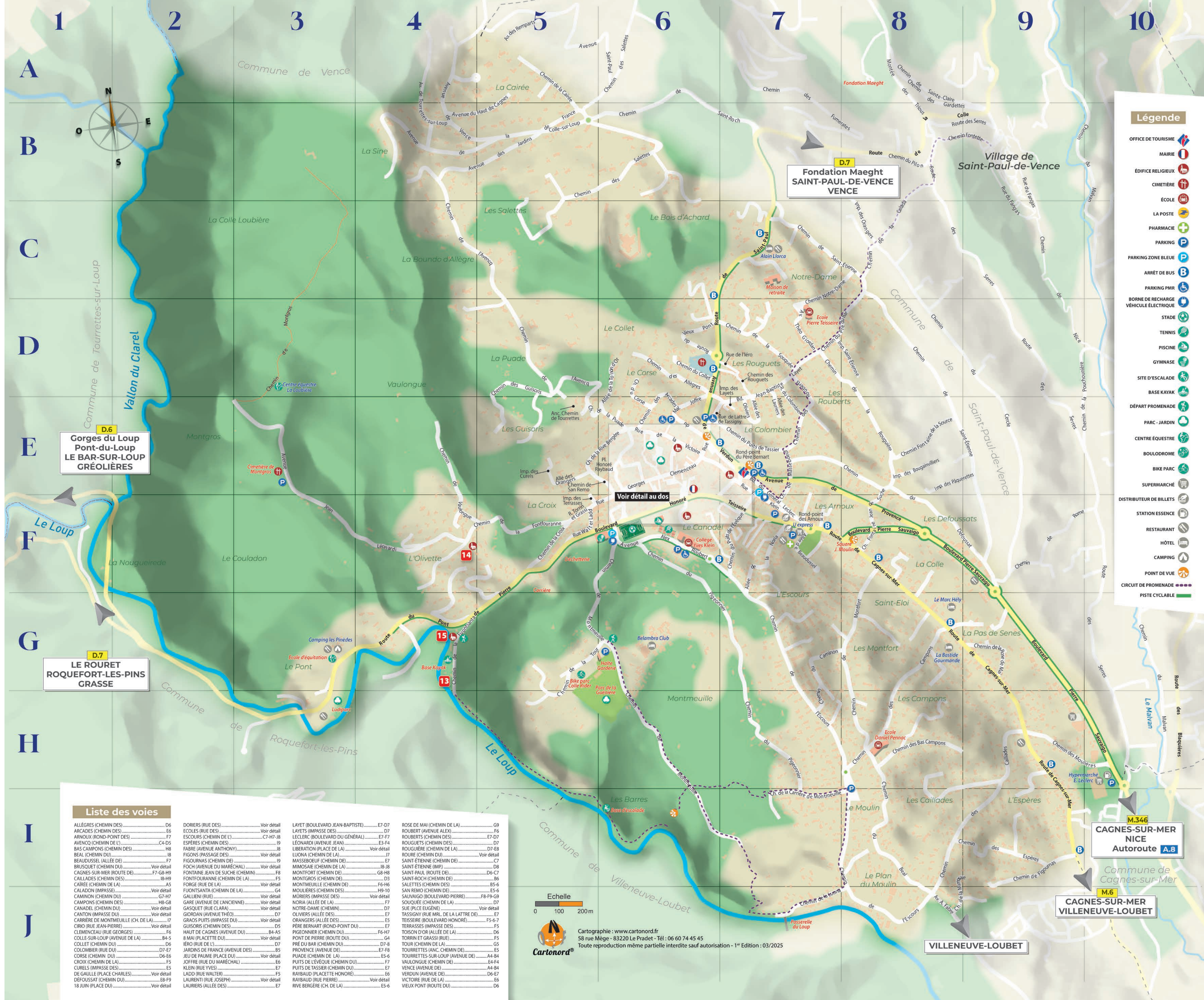
Vous avez besoin d'aide ? Scannez le QR Code !

You need help ? Ask us by scanning the Qr Code !

Avete bisogno di aiuto ? Scansiona il codice QR !



artificial intelligence



D.6
Gorges de Loup
Pont-du-Loup
LE BAR-SUR-LOUP
GRÉOLIÈRES

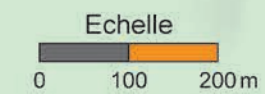
D.7
LE ROURET
ROQUEFORT-LES-PINS
GRASSE

Liste des voies

ALLEGRES (CHEMIN DES).....D6	DORIER (RUE DES).....Voir détail	LAYET (BOULEVARD JEAN-BAPTISTE).....E7-D7	ROSE DE MAI (CHEMIN DE LA).....G9
ARCADES (CHEMIN DES).....E6	ECOLLES (RUE DES).....D7	LAYETS (IMPASSE DES).....D7	ROUBERT (AVENUE ALEX).....F6
ARNOUX (ROND-POINT DES).....F7	ESCOURS (CHEMIN DE L).....C7-H7-J8	LECLERC (BOULEVARD DU GÉNÉRAL).....E7-F7	ROUBERTS (CHEMIN DES).....E7-D7
AVENCO (CHEMIN DE L).....C4-D5	ESPÈRES (CHEMIN DES).....I9	LEONARDI (AVENUE JEAN).....E3-F4	ROUGUETS (CHEMIN DES).....D7
BAS CAMPONS (CHEMIN DES).....H8	FABRE (AVENUE ANTHONY).....J8	LIBERATION (PLACE DE LA).....D7-E8	ROUGIÈRE (CHEMIN DE LA).....D7-E8
BEAL (CHEMIN DU).....I8	FIGONS (PASSAGE DES).....Voir détail	LIUNA (CHEMIN DE LA).....Voir détail	ROURE (CHEMIN DU).....Voir détail
BEAUDUSSEL (ALLÉE DE).....F7	FIGOURNAS (CHEMIN DE).....I9	MASSEBOEUF (CHEMIN DE).....E7	SAINT-ÉTIENNE (CHEMIN DE).....C7
BRUSQUET (CHEMIN DU).....Voir détail	FOCH (AVENUE DU MARÉCHAL).....Voir détail	MIMOSAIE (CHEMIN DE LA).....I8-J8	SAINT-ÉTIENNE (IMP).....D8
CAGNES-SUR-MER (ROUTE DE).....F7-G8-H9	FONTAINE JEAN DE SUCHE (CHEMIN).....F8	MONTFORT (CHEMIN DE).....G8-H8	SAINT-PAUL (ROUTE DE).....D6-C7
CAILLADES (CHEMIN DES).....I8-H9	FONTOURNAINE (CHEMIN DE LA).....F5	MONTGROS (CHEMIN DE).....D3	SAINT-ROCH (CHEMIN DE).....D7
CAIRÉE (CHEMIN DE LA).....A5	FORGE (RUE DE LA).....Voir détail	MONTMEUILLE (CHEMIN DE).....F6-H6	SALETTES (CHEMIN DES).....B5-6
CALADON (IMPASSE).....Voir détail	FUONTSANTA (CHEMIN DE LA).....G4	MOUTILLIÈRES (CHEMIN DES).....H9-I10	SAN REMO (CHEMIN DE).....E5-6
CAMINON (CHEMIN DU).....G7-H7	GALLIEN (RUE).....Voir détail	MURIERS (IMPASSE DES).....Voir détail	SALVAIGO (BOULEVARD PIERRE).....F8-F9-G9
CAMPONS (CHEMIN DES).....H8-G8	HAUT DE CAGNES (AVENUE DU).....B4-A5	NORIA (ALLÉE DE LA).....F7	SQUÛQUE (CHEMIN DE LA).....D7
CANORS (CHEMIN DU).....Voir détail	HAUT DE CAGNES (AVENUE DE LA).....B4-A5	NOTRE-DAME (CHEMIN).....D7	SUE (PLACE EUGÈNE).....D6
CANTON (IMPASSE DU).....Voir détail	JORDAN (AVENUE THÉO).....D7	OLIVIERS (ALLÉE DES).....E7	TASSIGNY (RUE MRL. DE LA LATRE DE).....E7
CARRIÈRE DE MONTMEUILLE (CH. DE LA).....I7	GRAOS PUIITS (IMPASSE DU).....F5-67	ORANGERS (ALLÉE DES).....E5	TEISSIERE (BOULEVARD HONORÉ).....F5-6-7
CIRIO (RUE JEAN-PIERRE).....Voir détail	GUISORIS (CHEMIN DES).....D5	PÈRE BERNART (ROND-POINT DU).....E7	TERRASSES (IMPASSE DES).....F5
CLEMENCEAU (RUE GEORGES).....F6	HAUT DE CAGNES (AVENUE DU).....B4-A5	PIGEONNIER (CHEMIN DU).....F6-H7	TOSON D'OR (ALLÉE DE LA).....D6
COLLE-SUR-LOUP (AVENUE DE LA).....B4-S	HAUT DE CAGNES (AVENUE DE LA).....B4-A5	PONT DE PIERRE (ROUTE DU).....G4	TORRIN ET GRASSI (RUE).....F5
COLLET (CHEMIN DU).....D6	IÉRO (RUE DE L).....D7	PRÉ DU BAR (CHEMIN DU).....D7-8	TOUR (CHEMIN DE LA).....G5
COLOMBIER (RUE DU).....D7-E7	JARDINS DE FRANCE (AVENUE DES).....B5	PROVENCE (AVENUE DE).....E7-F8	TOURRETTES (ANC. CHEMIN DE).....E5
CORSE (CHEMIN DU).....D6-E6	JEU DE PAUME (PLACE DU).....Voir détail	PUJADE (CHEMIN DE LA).....E5-6	TOURRETTES-SUR-LOUP (AVENUE DE).....A4-B4
CROIX (CHEMIN DE LA).....E6	JOFFRE (RUE DU MARÉCHAL).....E7	PUTS DE L'ÉVÊQUE (CHEMIN DU).....F7	VAULONGUE (CHEMIN DE).....E4-F4
CURELS (IMPASSE DES).....E5	KLEIN (RUE YVES).....E7	PUTS DE TASSIER (CHEMIN DU).....E7	VENCE (AVENUE DE).....A4-B4
DE GAULLE (PLACE CHARLES).....Voir détail	LADD (RUE WALTER).....F5	RAYBAUD (PLACETTE HONORÉ).....E6	VERDUN (AVENUE DE).....D6-E7
DEFOUSSAT (CHEMIN DU).....E8-F9	LAURENTI (RUE JOSEPH).....Voir détail	RAYBAUD (RUE PIERRE).....Voir détail	VICTOIRE (RUE DE LA).....E6
DEFOUSSAT (CHEMIN DU).....E8-F9	LAURIER (ALLÉE DES).....E7	RIVE BÈRÈRE (CH. DE LA).....E5-6	VIEUX PONT (ROUTE DU).....D6

Légende

- OFFICE DE TOURISME
- MAIRIE
- ÉDIFICE RELIGIEUX
- CIMETIÈRE
- ÉCOLE
- LA POSTE
- PHARMACIE
- PARKING
- PARKING ZONE BLEUE
- ARRÊT DE BUS
- PARKING PMR
- BORNE DE RECHARGE VÉHICULE ÉLECTRIQUE
- STADE
- TENNIS
- PISCINE
- GYMNASE
- SITE D'ESCALADE
- BASE KAYAK
- DÉPART PROMENADE
- PARC - JARDIN
- CENTRE ÉQUESTRE
- BOULODROME
- BIKE PARC
- SUPERMARCHÉ
- DISTRIBUTEUR DE BILLETS
- STATION ESSENCE
- RESTAURANT
- HÔTEL
- CAMPING
- POINT DE VUE
- CIRCUIT DE PROMENADE
- PISTE CYCLABLE



Echelle
0 100 200 m

Cartographie : www.cartonord.fr
58 rue Mège - 83220 Le Pradet - Tél. : 06 60 74 45 45
Toute reproduction même partielle interdite sauf autorisation - 1^{re} Edition : 03/2025





Illustration: Carionard - Toute reproduction même partielle interdite sans autorisation - 1° Edition: 08/2025

Un peu d'histoire

La Colle-sur-Loup est un village provençal au charme authentique, marqué par ses ruelles pavées, ses fontaines et son patrimoine historique remarquable. Son prieuré, fondé au Xe siècle, témoigne de son ancien état, tandis que son église et ses chapelles reflètent son héritage religieux.

Ancienne capitale de la fleur à parfum, la Colle-sur-Loup s'est fait connaître grâce à la culture de fleurs, dont la rose centifolia, qui a façonné son paysage. Occupé dès le Néolithique, le territoire a connu la romanisation avant d'être intégré au Moyen Âge dans un vaste domaine pré-féodal sous le nom de Canadel.

Séparé de Saint-Paul-de-Vence en 1792, le village a prospéré grâce à l'agriculture et la parfumerie avant de s'orienter vers le tourisme et la mise en valeur de son patrimoine provençal.

Sites remarquables

- 1 Ancienne Prison** (rue de la Victoire) : Construite au XVIII^e siècle, cette cellule d'isolement jouxait l'hôpital voisin. Sa porte à guichet, encore intacte, est d'origine.
- 2 Ancien Hôpital « Hôtel-Dieu »** (rue de la Victoire) : Fondé en 1733 grâce à une donation, il fut successivement hôpital, école, puis habitation.
- 3 Chapelle des Pénitents Blancs** (rue de la Victoire) : Érigée en 1802, elle remplace l'ancienne chapelle du Rosaire et était dédiée aux soins des pauvres et malades.
- 4 Point de vue sur Saint-Paul** (avenue de l'Ancienne Gare) : Témoignage du lien historique entre la Colle et Saint-Paul, anciennement une seule entité jusqu'à leur séparation en 1792.
- 5 Ancienne Gare (Office de Tourisme)** (rond-point du Père Bernart) : De 1912 à 1932, elle desservait une ligne reliant Cagnes-sur-Mer à Grasse, facilitant le transport des marchandises et des personnes.

- 6 Eugène Sue (place Eugène Sue)** : L'écrivain des Mystères de Paris avait des origines colloises ; son buste fut inauguré par Simone Signoret dans les années 50.
- 7 Église Saint-Jacques** (rue Foch) : Construite progressivement dès 1658, elle mêle style baroque et néoclassique. Son clocher porte la devise locale : Concordia et Labore.
- 8 Chapelle Saint-Jacques** (rue Foch) : Premier lieu de culte du village, elle possédait une chaire extérieure pour les fidèles trop nombreux. Transformée ensuite en habitation.
- 9 Chapelle du Rosaire** (rue Clémenceau) : Ancienne chapelle des Pénitents Blancs, datant de 1612, elle fut revendue et convertie en maison bourgeoise après la Révolution.
- 10 Porte du Canadel** (rue Clémenceau) : Vestige d'une porte donnant accès à la bastide du Canadel, ancien domaine seigneurial du village.
- 11 Prieuré du Canadel (L'Abbaye)** (boulevard Honoré Teisseire) : Fondé au X^e siècle, ce prieuré fut démantelé après la Révolution et transformé en hôtel-restaurant.
- 12 Chapelle Sainte-Élisabeth** (boulevard Honoré Teisseire) : Nichée dans les murs du prieuré, cette chapelle du XIII^e siècle est un joyau de l'art roman provençal. Elle est classée Monument Historique.
- 13 Le Loup** : Fleuve de 45 km prenant sa source à Andon, elle traverse des gorges spectaculaires et fut essentielle à l'activité des moulins du village.
- 14 Chapelle Saint-Roch** (chemin de Fontfouranne) : Construite en 1843 pour protéger contre la peste et le choléra, elle n'ouvre que pour la messe de la Saint-Roch en août.
- 15 Chapelle Saint-Donat** (chemin de la Fuonsanta) : Située au bord du Loup, près des vestiges d'un ancien pont, elle séduit par son cadre champêtre et sa simplicité.

A bit of history

La Colle-sur-Loup is a charming Provençal village, characterized by its cobbled streets, fountains, and remarkable historical heritage.

Its priory, founded in the 10th century, attests to its long history, while its church and chapels reflect its religious heritage. Once the perfume flower capital, La Colle-sur-Loup became famous for cultivating flowers, including the centifolia rose, which shaped its landscape. Inhabited since the Neolithic period, the area underwent Romanization before becoming part of a vast pre-feudal estate in the Middle Ages under the name Canadel.

Separated from Saint-Paul-de-Vence in 1792, the village thrived through agriculture and perfumery before shifting towards tourism and the promotion of its Provençal heritage.

Notable sites

- 1 Ancient Prison** (rue de la Victoire): Built in the 18th century, this isolation cell was adjacent to the nearby hospital. Its original wicket door remains intact.
- 2 Former Hospital "Hôtel-Dieu"** (rue de la Victoire): Founded in 1733 thanks to a donation, it was successively used as a hospital, a school, and later as housing.
- 3 Chapel of the White Penitents** (rue de la Victoire): Built in 1802 to replace the former Chapel of the Rosary, it was dedicated to aiding the poor and the sick.
- 4 Viewpoint over Saint-Paul** (avenue de l'Ancienne Gare) : A reminder of the historical connection between La Colle and Saint-Paul, which were once a single entity until their separation in 1792.
- 5 Old Train Station (Tourist Office)** (rond-point du Père Bernart) : From 1912 to 1932, it served a tram line connecting Cagnes-sur-Mer to Grasse, facilitating the transport of goods and people.

Un po'di storia

La Colle-sur-Loup è un affascinante villaggio provenzale, caratterizzato dalle sue stradine acciottolate, fontane e un notevole patrimonio storico.

Il suo priorato, fondato nel X secolo, testimonia la sua lunga storia, mentre la sua chiesa e le sue cappelle riflettono il suo patrimonio religioso. Antica capitale dei fiori da profumo, La Colle-sur-Loup divenne famosa per la coltivazione di fiori, in particolare la rosa centifolia, che ha modellato il suo paesaggio. Abitata fin dal Neolitico, la zona fu romanizzata prima di diventare parte di un vasto dominio pre-feudale nel Medioevo, noto come Canadel.

Separatosi da Saint-Paul-de-Vence nel 1792, il villaggio prosperò grazie all'agricoltura e alla profumeria, prima di orientarsi verso il turismo e la valorizzazione del suo patrimonio provenzale.

Luoghi notevoli

- 1 Antica prigione** (rue de la Victoire) : Costruita nel XVIII secolo, questa cella di isolamento era adiacente all'ospedale. La porta con lo spioncino è ancora originale.
- 2 Ex Ospedale "Hôtel-Dieu"** (rue de la Victoire) : Fondato nel 1733 grazie a una donazione, fu utilizzato come ospedale, poi scuola e infine abitazione.
- 3 Cappella dei Penitenti Bianchi** (rue de la Victoire) : Costruita nel 1802 in sostituzione della Cappella del Rosaire, era dedicata all'assistenza dei poveri e dei malati.
- 4 Punto panoramico su Saint-Paul** (avenue de l'Ancienne Gare) : Testimonia il legame storico tra La Colle e Saint-Paul, un tempo unite fino alla loro separazione nel 1792.
- 5 Vecchia stazione ferroviaria** (Ufficio del Turismo) (rond-point du Père Bernart) : Dal 1912 al 1932, serviva la linea tranviaria che collegava Cagnes-sur-Mer a Grasse, facilitando il trasporto di merci e persone.

- 6 Eugène Sue (place Eugène Sue)** : Scrittore de I misteri di Parigi, aveva origini colloise. Il suo busto fu inaugurato da Simone Signoret negli anni '50.
- 7 Chiesa di Saint-Jacques** (rue Foch) : Costruita progressivamente dal 1658, unisce stili barocco e neoclassico. Il suo campanile porta il motto locale: Concordia et Labore.
- 8 Cappella di Saint-Jacques** (rue Foch) : Primo luogo di culto del villaggio, aveva un pulpito esterno per i fedeli che non potevano entrare. In seguito fu trasformata in abitazione.
- 9 Cappella del Rosaire** (rue Clémenceau) : Cappella originale dei Penitenti Bianchi, costruita nel 1612, fu venduta durante la Rivoluzione e trasformata in una residenza borghese.
- 10 Porta di Canadel** (rue Clémenceau) : Rovine dell'antico portone che dava accesso alla tenuta di Canadel, ex dominio signorile del villaggio.
- 11 Priorato di Canadel (L'Abbazia)** (boulevard Honoré Teisseire) : Fondato nel X secolo, il priorato fu smantellato dopo la Rivoluzione e trasformato in un hotel-ristorante.
- 12 Cappella di Saint-Élisabeth** (boulevard Honoré Teisseire) : Situada all'interno del priorato, questa cappella del XIII secolo è un gioiello dell'arte romanica provenzale ed è classificata come Monumento Storico.
- 13 Il Loup** : Fiume di 45 km che nasce ad Andon, attraversa gole spettacolari prima di raggiungere il Mediterraneo. Ha svolto un ruolo chiave nell'economia del villaggio grazie ai suoi mulini per olio e cereali.
- 14 Cappella di Saint-Roch** (chemin de Fontfouranne) : Costruita nel 1843 per protezione contro peste e colera, è aperta solo per la messa di San Rocco ad agosto.
- 15 Cappella di Saint-Donat** (chemin de la Fuonsanta) : Situada lungo il fiume Loup, vicino ai resti di un antico ponte, è apprezzata per il suo fascino rustico e la sua semplicità.

YVES KLEIN (1928 Nice – 1962 Paris)

Pionnier d'un art expérimental avec ses « Monochromes » bleus, ses peintures de feu et ses « Anthropométries » (empreintes de corps nus enduits de peintures), il donna son nom à « la plus parfaite expression du bleu » un bleu outre-mer, extrêmement saturé et lumineux... le bleu Klein.

Sa mère Marie Raymond née en 1908 à la Colle-sur-Loup fut célèbre dans les milieux artistiques d'avant-garde des années 50. Yves Klein décède en 1962, victime d'une crise cardiaque. Il est enterré au cimetière de la Colle-sur-Loup.

En son hommage, le collège ainsi qu'une rue du village portent son nom.

YVES KLEIN (1928 Nice – 1962 Paris)

Pioneer of an experimental art with his blue "Monochrome", his fire paintings and his "Anthropometrics" (prints of naked bodies smeared with paint), he gave his name to "the most perfect expression of blue", and ultra-marine blue, very saturated and bright... the Klein Blue.

His mother Marie Raymond born in 1908 in la Colle was famous in the artistic avant-garde networks of the 50's. He passed away in 1962, victim of a heart attack. He is buried in the cemetery of la Colle-sur-Loup.

In his honor, the secondary school and a village street bear his name.

YVES KLEIN (1928 Nice – 1962 Paris)

Pioniere di un'arte sperimentale, con i suoi « Monochromes » blu, i suoi dipinti di fuoco e le sue « Anthropométries » (impressioni di corpi nudi rivestiti di vernice), ha dato il suo nome a « l'espressione più perfetta del blu » blu oltremare, molto saturo e luminoso... il blu Klein.

Sua madre Marie Raymond nata nel 1908 a la Colle-sur-Loup è famosa negli ambienti artistici d'avanguardia degli anni '50. Nel 1962 Yves Klein muore da attacco di cuore. È sepolto al cimitero della Colle-sur-Loup.

In suo onore, il collegio e una strada del villaggio portano il suo nome.